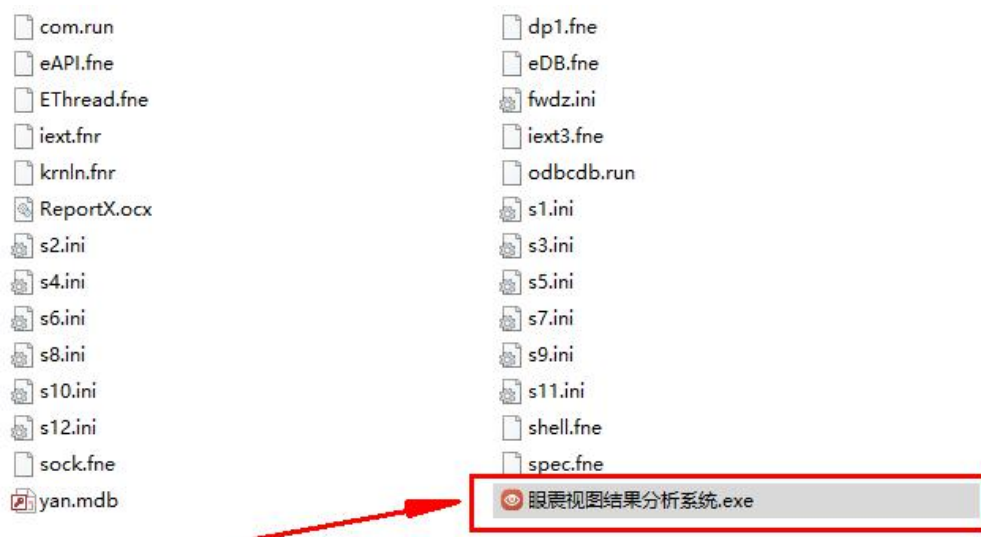


眼震视图结果分析系统使用说明

1. 软件运行目录

【眼震视图结果分析系统.exe】



(Ps:软件安装后，建议右键此执行文件发送到桌面创建快捷打开方式)

2. 软件登入界面

【初始管理员登入用户名为：**000**，密码为：**123**】



3. 导航栏及功能:

新建（清除已录入的数据，新建空白录入操作页面）；

新建界面（切换到新建录入界面，不将已录在界面的数据清除）

数据管理（对录入登记的历史数据进行查询、管理）

刷新配置（比如修改报告标题或常用语句时，刷新配置即可立即同步）

修改报告标题（修改打印出的报告顶部标题，修改后记得刷新下配置）



新建



新建界面



数据管理



刷新配置



修改报告标题



管理用户

4.界面:

【新建 - 报告生成】

眼震视图结果分析系统 [本地成功] × +

新建 新建界面 数据管理 刷新配置 修改报告标题 管理用户 退出 管理员

用户资料输入

编号: 姓名: 性别: 年龄:

电话: 地址:

语言: GREEN MHZ

检查所见

jpg: jpeg

添加图像, 默认为jpg格式

诊断

添加常用语句

处置意见

申请科室: ... 申请医师: ...

检查者: ...

生成后直接打印

报告生成 / 数据管理 / 管理用户

【数据管理 - 数据查询、删除、重打印等】

眼震视图结果分析系统 [本地成功]

新建 新建界面 数据管理 刷新配置 修改报告标题 管理用户 退出 管理员

查询条件

编号:

姓名:

申请科室:

报告生成日期

2018年 8月 6日 到: 2018年 8月 6日

全选 打印时预览

删除选中的 重新打印选中的

数据库备份

清除查询条件

查询

*温馨提醒: 双击表项就能预览图像哦

编号	姓名	性别	年龄	电话	地址	诊断	data1
<input type="checkbox"/> 10001	阿萨德	男	12		实打实大概第三...	支持第三方	正常
<input type="checkbox"/> 10002	个个都	女	12			十多个第三方	异常

对数据进行条件查询、删除、重新打印

将数据库备份到指定路径

报告生成 数据管理 管理用户

【用户管理 - 增加、删除使用用户等功能】

The screenshot shows the 'User Management' (用户管理) interface of the 'Eye View Result Analysis System' (眼视图结果分析系统). The window title is '眼视图结果分析系统 - [本地成功]'. The interface includes a top navigation bar with icons for '新建' (New), '新建界面' (New Interface), '数据管理' (Data Management), '刷新配置' (Refresh Configuration), '修改报告标题' (Modify Report Title), '管理用户' (Manage Users), and '退出' (Exit). The current user is identified as '管理员' (Administrator).

The main content area is titled '用户管理' and includes a sub-header '权限: 1=管理员, 2=普通'. It features a form for adding users with fields for '用户编号' (User ID), '用户名称' (User Name), '用户密码' (User Password), and '用户权限' (User Role). A '添加' (Add) button is present. Below the form are buttons for '删除选中用户!' (Delete Selected Users!) and '刷新' (Refresh). A red box highlights the text '添加、删除用户、用户权限' (Add, Delete Users, User Permissions).

A table displays the current user list:

用户编号	用户名称	权限	用户密码
003	李医生	1	123
000	管理员	1	123
001	张医生	2	123
002	王医生	1	123

The bottom navigation bar shows '报告生成' (Report Generation), '数据管理' (Data Management), and '管理用户' (Manage Users).

5. 数据库：

【连接院内服务器数据库/本地单机数据库】

软件系统默认连接本地单机数据库，若连接 sql server 数据库，请按照以下方案。

sql server 数据库连接方案：

安装 sql server 数据库

实例名为：SQLEXPRESS

数据库名为：yan

账户：sa

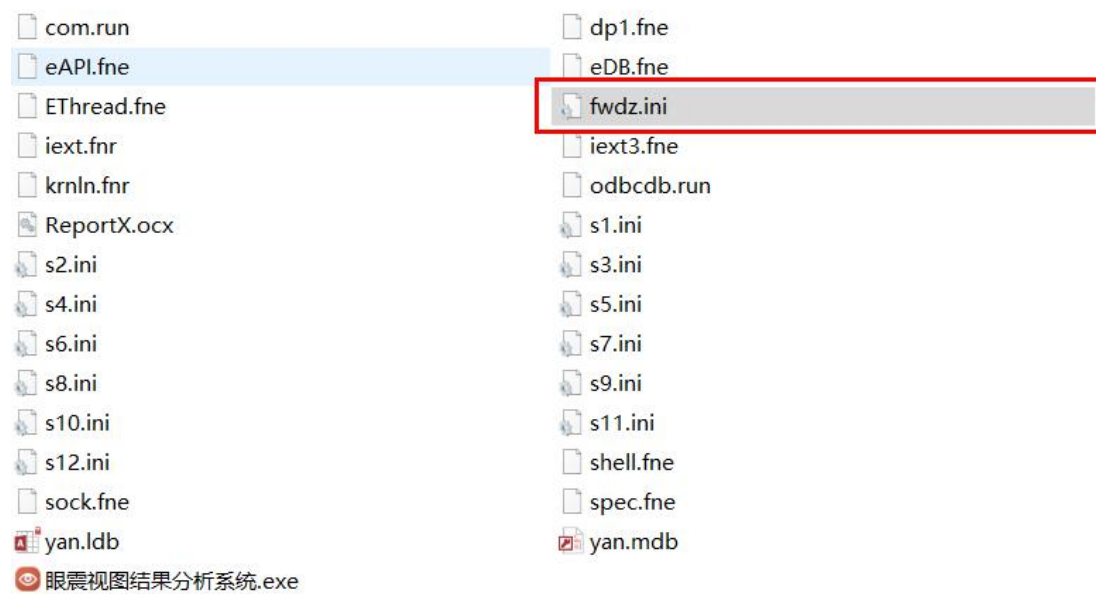
密码：sa123

表名：xx

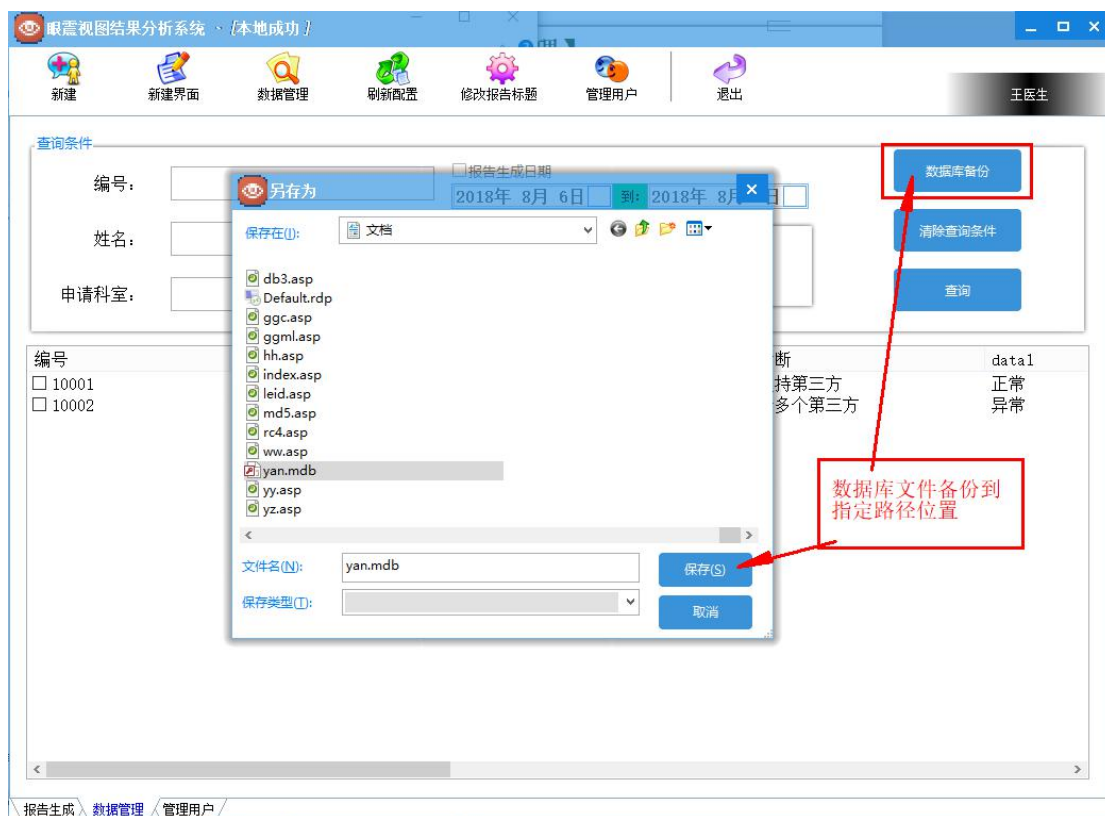
字段如下：

字段名称	数据类型
bh	短文本
xm	短文本
xb	短文本
nl	短文本
dh	短文本
dz	长文本
yzd	长文本
yzd1	长文本
yzd2	长文本
yzd3	长文本
yzd4	长文本
yczyj1	长文本
yczyj2	长文本
yczyj3	长文本
yczyj4	长文本
sqks	短文本
sqys	短文本
jcz	短文本
time	日期/时间
img1	OLE 对象
img2	OLE 对象
img3	OLE 对象
img4	OLE 对象
img5	OLE 对象
img6	OLE 对象

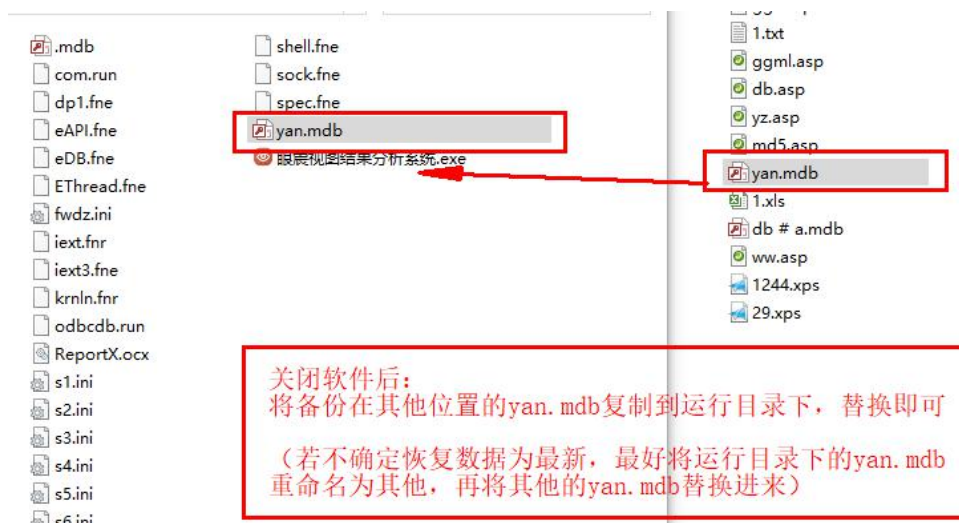
修改目录下 fwdz.ini 参数为服务器 IP 地址:



6. 数据库备份、恢复： 备份



恢复



7. 报告头 logo 修改



某某医院 前庭功能 检查报告单

编号:125

姓名: 12412

年龄:

性别:

2018-08-06 23:41:27

电话:

地址:

检查所见:

替换运行目录下这个 **logo.jpg** 文件即可

